



fondation  
aline



JAHRESBERICHT

2022

## INHALTSVERZEICHNIS

---

	<u>Seite</u>
Vorwort	2
Bilanz	3 - 4
Betriebsrechnung	5
Geldflussrechnung	6
Veränderung des Kapitals	7
Anhang	8 - 10
Leistungsbericht	11 - 17
Ort, Datum und Unterschrift	18

## VORWORT

---

### « Ein positives Erbe, um die Bedürftigen bei der Selbsthilfe zu unterstützen »

Als philanthropische Unternehmer haben es sich Aline Studhalter (sel.) und ihr Ehemann stets zu Herzen genommen, ihre jeweilige Karriere im Einklang mit den Werten zu führen, die ihnen am Herzen liegen: Wohltätigkeit, Teilen, Fürsorge, Ausdauer, Integrität und Loyalität. Eine gemeinsame Ethik, die es ihnen im Laufe der Jahre ermöglicht hat, eine solide Familie aufzubauen und gleichzeitig erfolgreiche Führungskräfte zu werden.

Die wichtigsten Werte von Aline, die ihren Weg bestimmt haben und nach ihrem Abschied im Jahr 2019 durch ihre Vorbereitungen in den Jahren 2018 und 2019 in die Fondation Aline übergangen, sind somit nicht vergessen gegangen: Geschäft, Familie und Philanthropie waren schon immer Teil ihrer DNA. Aline war stets der Meinung, dass ethisches Business Wohltätigkeit erfordert, und Wohltätigkeit die Nachhaltigkeit in Gesundheit und Sport, Sozialem und Umwelt fördert. So wie ihr Mann, ein Investor und Leiter mehrerer grosser Unternehmen, dessen Eltern ihm von klein auf diese philanthropische Berufung vermittelten: "Es ist mehr als ein Wert, es ist eine Lebenslehre, die darin besteht, anderen zu helfen und zur Entwicklung einer gerechteren Gesellschaft beizutragen".

Mit der Gründung der Fondation Aline leben Alines Lebensprinzipien zusammen mit ihrer Familie weiter. «Es ist unser Wille, einen Teil dessen zurückzugeben, was das Leben uns gegeben hat, indem wir uns aktiv und aufrichtig für die Bedürftigen einsetzen». So stellt die Fondation Aline und ihr Stiftungsrat ihren Einfluss in den Dienst der am stärksten Benachteiligten, um eine Tugendschleife zu schaffen, in der jeder vom anderen lernt, um sich selbst aufzubauen. Der Stiftungsrat mit Aline im Geist und im Herzen wird zweifellos in der Lage sein, die Fondation Aline mit einer besonderen Sensibilität auszustatten, um zum Beispiel Kindern neue Türen zur Welt zu öffnen und das Feld ihrer Möglichkeiten zu erweitern, damit sie morgen glückliche und selbstständige Erwachsene werden können.

Um ergebnisorientiert und nachhaltig helfen zu können, geht die Fondation Aline ihre Aufgabe von einem ganz besonderen Gesichtspunkt an: Hilfe zur Selbsthilfe, das heisst benachteiligten Personen den Schlüssel zur persönlichen Entwicklung zu geben, damit sie sich in ihrem weiteren Leben auf die erworbenen Werte verlassen können. Sie werden dann in der Lage sein, ihre Zukunft selbst in die Hand zu nehmen und ihr eigenes Lebensprojekt zu verstehen und zu gestalten.

Um der Grundhaltung von Aline Rechnung zu tragen, wird die Fondation Aline karitativ in Projekten tätig sein, die sie in alleiniger operativer Verantwortung, in Partnerschaft oder durch Dritte durchführt und überwacht, um so die Ergebnisse und Auswirkungen zu beeinflussen und zu verantworten.

## BILANZ

in CHF	Anhang	31.12.2022	31.12.2021
<b>Aktiven</b>			
<b>Flüssige Mittel</b>	1		
Valiant Bank, Luzern		63'546	129'698
Bank Vontobel		171'797	709'566
Paypal		-	114
		235'343	839'378
<b>Kurzfristig gehaltene Aktiven mit Börsenkurs</b>	3		
Aktien CHF		879'722	943'176
Aktien EUR		232'518	-
		1'112'240	943'176
<b>Forderungen aus Lieferungen und Leistungen</b>		55'000	-
<b>Übrige kurzfristige Forderungen</b>	4		
gegenüber ESTV		14'883	7'584
<b>Aktive Rechnungsabgrenzungen</b>		-	10'000
<b>Total Umlaufvermögen</b>		<b>1'417'466</b>	<b>1'800'138</b>
<b>Total Aktiven</b>		<b>1'417'466</b>	<b>1'800'138</b>

Die Angaben im Anhang sind Bestandteil der Jahresrechnung.

## BILANZ

in CHF	Anhang	31.12.2022	31.12.2021
<b>Passiven</b>			
<b>Fremdkapital</b>			
<b>Kurzfristiges Fremdkapital</b>			
Passive Rechnungsabgrenzungen	5	5'000	5'000
<b>Total kurzfristiges Fremdkapital</b>		<b>5'000</b>	<b>5'000</b>
<b>Total Fremdkapital</b>		<b>5'000</b>	<b>5'000</b>
<b>Fondskapital</b>		<b>55'000</b>	-
<b>Organisationskapital</b>			
Grundkapital		1'000'000	1'000'000
Freies Kapital		357'466	795'138
<b>Total Organisationskapital</b>		<b>1'357'466</b>	<b>1'795'138</b>
<b>Total Passiven</b>		<b>1'417'466</b>	<b>1'800'138</b>

Die Angaben im Anhang sind Bestandteil der Jahresrechnung.

## BETRIEBSRECHNUNG

in CHF	Anhang	2022	2021
<b>Erhaltene Zuwendungen</b>			
Freie Zuwendungen	6	135'145	528'870
Zweckgebundene Zuwendungen	7	55'000	-
Erlösminderung/Debitorenverluste		-10'000	180'145
<b>Betriebsaufwand</b>			
Entrichtete Beiträge und Zuwendungen		-260'796	-30'822
Administrativer Aufwand	8	-36'814	-297'610
<b>Betriebsergebnis</b>		<b>-117'465</b>	<b>427'169</b>
<b>Finanzerfolg</b>			
Finanzertrag	9	62'685	274'284
Finanzaufwand	10	-327'891	-43'329
<b>Finanzergebnis</b>		<b>-265'207</b>	<b>230'955</b>
<b>Jahresergebnis vor Veränderung des Fondskapitals</b>		<b>-382'672</b>	<b>658'124</b>
Veränderung des Fondskapitals		-55'000	-
<b>Jahresergebnis</b>		<b>-437'672</b>	<b>658'124</b>

Die Angaben im Anhang sind Bestandteil der Jahresrechnung.

## GELDFLUSSRECHNUNG

in CHF	2022	2021
<b>Geldfluss aus Betriebstätigkeiten</b>		
<b>Jahresergebnis</b>	<b>-437'672</b>	<b>658'124</b>
Veränderung des Fondskapitals	55'000	-
Zunahme (-) / Abnahme (+) Wertschriften	-169'064	-216'579
Zunahme (-) / Abnahme (+) Forderungen aus Lieferungen und Leistungen	-55'000	-
Zunahme (-) / Abnahme (+) Übrige kurzfristige Forderungen	-7'299	-7'584
Zunahme (-) / Abnahme (+) Aktive Rechnungsabgrenzungen	10'000	-10'000
Zunahme (+) / Abnahme (-) Passive Rechnungsabgrenzungen	-	-
<b>Geldfluss aus Betriebstätigkeiten</b>	<b>-604'035</b>	<b>423'961</b>
<b>Geldfluss aus Investitionstätigkeit</b>		
Investitionen (-) / Desinvestitionen (+)	-	-
<b>Geldfluss aus Investitionstätigkeit</b>	<b>-</b>	<b>-</b>
<b>Geldfluss aus Finanzierungstätigkeit</b>		
Zunahme (+) / Abnahme (-) Langfristiges Fremdkapital	-	-
<b>Geldfluss aus Finanzierungstätigkeit</b>	<b>-</b>	<b>-</b>
<b>Veränderung der Flüssigen Mittel</b>	<b>-604'035</b>	<b>423'961</b>
Bestand Flüssige Mittel per 1.1.	839'378	415'417
Bestand Flüssige Mittel per 31.12.	235'343	839'378
<b>Nachweis Veränderung der Flüssigen Mittel</b>	<b>-604'035</b>	<b>423'961</b>

## VERÄNDERUNG DES KAPITALS

### Berichtsjahr

CHF	Anfangsbestand 01.01.2022	Zuweisung Jahresergebnis	Endbestand 31.12.2022
<b>Zweckgebundenes Fondskapital</b>			
Projekt Senegal	-	55'000	55'000
<b>Total zweckgebundenes Fondskapital</b>	<b>-</b>	<b>55'000</b>	<b>55'000</b>
<b>Organisationskapital</b>			
Einbezahltes Kapital	1'000'000		1'000'000
Erarbeitetes Kapital	795'138	-437'672	357'466
<b>Total Organisationskapital</b>	<b>1'795'138</b>	<b>-437'672</b>	<b>1'357'466</b>

### Vorjahr

CHF	Anfangsbestand 01.01.2021	Zuweisung Jahresergebnis	Endbestand 31.12.2021
<b>Zweckgebundenes Fondskapital</b>			
<b>Total zweckgebundenes Fondskapital</b>	<b>-</b>	<b>-</b>	<b>-</b>
<b>Organisationskapital</b>			
Einbezahltes Kapital	1'000'000		1'000'000
Erarbeitetes Kapital	137'014	658'124	795'138
<b>Total Organisationskapital</b>	<b>1'137'014</b>	<b>658'124</b>	<b>1'795'138</b>



## ANHANG

---

### Allgemeine Grundsätze der Jahresrechnung

Die Erstellung der Jahresrechnung richtet sich nach den Grundsätzen des Schweizerischen und der Swiss GAAP FER, im Speziellen FER 21 sowie den nachfolgend beschriebenen Bilanzierungs- und Bewertungsgrundsätzen. Die Jahresrechnung vermittelt ein den tatsächlichen Verhältnissen entsprechendes Bild der Vermögens-, Ertrags- und Finanzlage (true and fair view).

### Bilanzierungs- und Bewertungsgrundsätze

#### 1. Flüssige Mittel und kurzfristige Finanzanlagen

Die flüssigen Mittel enthalten Bankguthaben sowie Festgeldanlagen mit einer Laufzeit bis zu einem Jahr zu Nominalwerten.

#### 2. Transaktionen und Finanzpositionen in fremder Währung

Transaktionen in Fremdwährung werden zu Tageskursen im Zeitpunkt der Transaktion umgerechnet. Kursgewinne und -verluste aus den Transaktionen in Fremdwährungen werden erfolgswirksam erfasst und die per Bilanzstichtag in Fremdwährung gehaltenen monetären Aktiven und Passiven zum Jahresendkurs umgerechnet. Die aus dieser Umrechnung entstandenen Gewinne und Verluste fließen in die Betriebsrechnung ein.

#### 3. Kurzfristig gehaltene Aktiven mit Börsenkurs

Kurzfristig gehaltene Wertschriften werden zur beobachtbaren Marktwerten am Bilanzstichtag bewertet.

#### 4. Übrige kurzfristige Forderungen

Diese Position umfasst rückforderbare Verrechnungssteuer und weitere kurzfristige Forderungen. Die Bewertung dieser Position erfolgt zum realisierbaren Nominalwert nach Abzug notwendiger Einzelwertberichtigung für zweifelhafte Forderungen.

#### 5. Passive Rechnungsabgrenzungen

in CHF	31.12.2022	31.12.2021
Berichterstattung	2'000	2'000
Revision	3'000	3'000
<b>Total</b>	<b>5'000</b>	<b>5'000</b>

## ANHANG

### 6. Erhaltene unentgeltliche Leistungen

in CHF	31.12.2022	31.12.2021
Swiss Int. Advisory Group AG, Spende Buchführung	4'976	5'994
Swiss Int. Advisory Group AG, Spende Gründungsaufwand	-	10'400
Swiss Int. Advisory Group AG, Spende Verwaltungsaufwand	25'669	23'564
Simpit GmbH, Spende für Website	-	24'144
<b>Total erhaltene unentgeltliche Leistungen</b>	<b>30'645</b>	<b>64'101</b>

### 7. Zweckgebundene Zuwendungen

Zweckgebundene Zuwendungen in CHF	31.12.2022	31.12.2021
Projekt Senegal	55'000	-
<b>Total zweckgebundene Zuwendungen</b>	<b>55'000</b>	<b>-</b>

### 8. Administrativer Aufwand

in CHF	31.12.2022	31.12.2021
Gebühren	1'000	2'220
Buchführung	4'976	3'994
Rechtsberatung	155	1'385
Revision	4'954	4'717
Gründungsaufwand	-	10'400
Verwaltungs- und Organisationsaufwand	25'669	23'564
Werbung, Website	60	24'601
<b>Total administrativer Aufwand</b>	<b>36'814</b>	<b>70'880</b>

Der Aufwand wurde nach der Zewo-Methode berechnet.

### 9. Finanzertrag

in CHF	31.12.2022	31.12.2021
Erträge aus Wertschriften	43'986	34'558
Erträge aus realisierte Kursgewinne	-	110'092
Erträge aus unrealisierte Kursgewinne	-	129'635
Währungsdifferenzen	18'698	-
<b>Total Finanzertrag</b>	<b>62'685</b>	<b>274'284</b>

## ANHANG

---

### 10. Finanzaufwand

in CHF	31.12.2022	31.12.2021
Wertschriftenaufwand	5'441	7'544
Aufwand aus unrealisierte Kursverluste	305'392	17'186
Bankspesen	15'452	14'447
Währungsdifferenzen	1'606	4'154
<b>Total Finanzaufwand</b>	<b>327'891</b>	<b>43'329</b>

### Anzahl Mitarbeiter

Die Stiftung beschäftigte im Berichtsjahr und im Vorjahr keine Mitarbeiter.

### Ereignisse nach dem Bilanzstichtag

Zwischen dem Bilanzstichtag und dem Datum der Veröffentlichung dieses Jahresabschlusses sind keine Ereignisse eingetreten, welche einen wesentlichen Einfluss auf die Jahresrechnung 2022 haben könnten und nicht schon in diesem Jahresbericht berücksichtigt und kommentiert worden sind.

### Entschädigungen an Stiftungsräte

Analog dem Vorjahr wurden keine Vergütungen oder Entschädigungen an die Stiftungsräte ausgerichtet.

### Genehmigung der Jahresrechnung

Der Stiftungsrat hat die vorliegende Jahresrechnung nach Swiss GAAP FER anlässlich seiner Sitzung vom 6. März 2023 genehmigt und zur Publikation freigegeben.

## LEISTUNGSBERICHT

---

### Zweck und Ziel der Stiftung

Mit Ihrem Ziel der nachhaltigen Entwicklung und der Hilfe zur Selbsthilfe bezweckt die Stiftung weltweite Wohltätigkeit und Gemeinnützigkeit. Sie fokussiert sich auf die Bereiche Gesundheit & Sport, Kultur & Soziales sowie Ethik & Gesellschaft. Die Stiftung Fondation Aline ist sowohl politisch als auch konfessionell neutral und unabhängig. Zudem gibt die Stiftung Ihnen und Ihren philanthropischen Plänen die Möglichkeit, Ihre Ambitionen durch einfache und persönliche Lösungen unter dem Dach der Fondation Aline zu verwirklichen, denn sie fungiert auch als Plattform für Sheltered Funds.

### Organisation

Die Fondation Aline ist eine Stiftung nach schweizerischem Recht mit Sitz in Luzern. Beaufsichtigt wird sie von der Eidg. Stiftungsaufsicht in Bern. Das oberste Organ ist der Stiftungsrat, der aus drei ehrenamtlichen Mitgliedern besteht: Doris Mauron Klopfenstein (Präsidentin), Barbara Erni und Corinne Bachmann.

Die Fondation Aline ist vom Kanton Luzern gemäss Bescheinigung vom 18. Mai 2020 als gemeinnützige Organisation anerkannt und beim Eidg. Departement des Innern im Stiftungsregister verzeichnet. Spenderinnen und Spender können Zuwendungen an die Stiftung von den Steuern in Abzug bringen.

### Organe der Stiftung

- Frau Doris Mauron Klopfenstein (Präsidentin)
- Frau Barbara Erni
- Frau Corinne Bachmann

Alle Stiftungsrätinnen haben Kollektivunterschrift zu zweien

Revisionsstelle und Aufsichtsbehörde:

Für das Jahr 2022 wurde als Revisionsstelle gewählt: Küng Treuhand AG, Luzern

Aufsichtsbehörde: Eidgenössisches Departement des Innern/  
Eidgenössische Stiftungsaufsicht, Bern (CH)

## LEISTUNGSBERICHT

---

### Jahresrückblick des Stiftungsrates

Im Geschäftsjahr 2022 konnten Spendeneinnahmen in der Höhe von CHF 180'145.00 eingenommen werden. Die Stiftung schüttete im Jahr 2022 insgesamt CHF 260'796.00 aus, davon CHF 58'874.00 in den Bereich Soziales, CHF 200'000.00 für Projekte des Bereichs Sport und CHF 1'922.00 in den Bereich Gesundheit.

Die Wertschriftenanlagen erlitten aufgrund des schwierigen Börsenjahres einen Kurseinbruch und der Stiftungsrat hat im ersten Quartal 2022 entschieden, die Fördertätigkeit entsprechend anzupassen. Mit dem Ausbruch des Krieges und den Folgen der weltweiten Pandemie schien die Erwartung auf eine kurzfristige Erholung der Börsenmärkte nicht realistisch. Basierend auf dieser Entscheidung wurde beschlossen, einen Teil der Projekte des Geschäftsjahres 2022 mit den gesammelten Spendengeldern des Geschäftsjahres 2021 zu finanzieren.

Der effektive Verwaltungsaufwand inklusive dem Aufwand für die Buchführung über CHF 30'645.00 wurde wie im letzten Geschäftsjahr gespendet und hat somit keinen Einfluss auf das Betriebsergebnis.

Nachfolgend die Berichterstattung zu den getätigten Spenden im Geschäftsjahr 2022.

### Bereich Soziales

#### Kleinbäckerei im Senegal, Mbacké

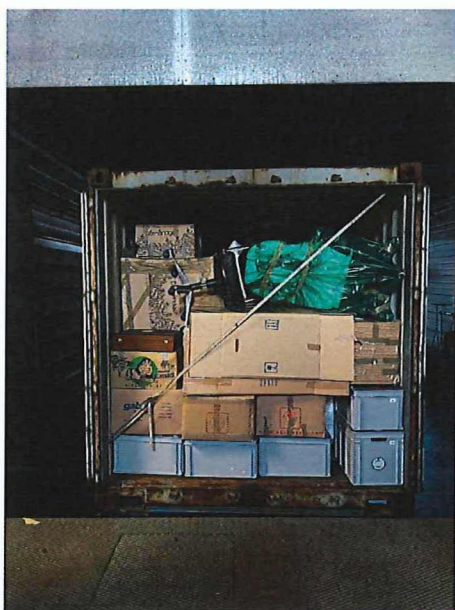
Im Januar 2022 wurde das Projekt "Kleinbäckerei im Senegal" ins Leben gerufen. Ziel des Projektes ist es, einer Familie vor Ort die Möglichkeit zu geben, die finanzielle Unabhängigkeit durch ihr eigenes Unternehmen zu erlangen. Die gesamte Wertschöpfungskette von der Herstellung von Brot bis zum Verkauf der Backwaren soll die Familie selber erlernen und realisieren. Der Bevölkerung und den BesucherInnen der Region Touba sollen zudem frische und gesunde Lebensmittel in der Form von Backwaren zugänglich gemacht werden. Der Standort der Bäckerei weist ein grosses Besucher-aufkommen auf, denn Mbacké ist ein wichtiger Handelsknotenpunkt für die umliegenden ländlichen Gebiete und hat eine reiche Tradition in der Herstellung von Textilien, Lederwaren und anderen handwerklichen Produkten.

Für dieses Projekt hat die Fondation Aline drei Teigknetmaschinen, ein Bäckerei- und Konditoreiofen inklusive sämtlichen Zutaten zur Brotherstellung organisiert und von der Schweiz in den Senegal verschifft. Die Installation und Inbetriebnahme der Geräte sowie die Schulungsinstruktion erfolgt durch eine Fachkraft vor Ort, um den ordnungsgemässen Betrieb der Maschinen zu gewährleisten und die Personen mit den technischen und handwerklichen Gegebenheiten vertraut zu machen. Es ist zudem geplant, einen Schweizer Kooperationspartner aus dem Bäckereigewerbe nach Mbacké zu schicken, um den handwerklichen Teil im Rahmen einer Anlehre zu vermitteln.



Die instabile Stromversorgung verhinderte den täglichen Einsatz der Maschinen und gefährdete damit den laufenden Betrieb und die Einkommensquelle der Familie. Der Stiftungsrat reagierte schnell auf diese Umstände und organisierte von der Schweiz aus den Transport eines Kompakt-Notstromaggregats und eines Steckdosenkastens nach Mbacké. Das Projekt wurde im Jahr 2022 mit CHF 54'157.00 unterstützt.

## LEISTUNGSBERICHT



In einem weiteren Teilprojekt wurden der Bevölkerung von Touba verschiedene Möbel wie Betten, Matratzen und Tische sowie 200 kg Kleider für Kinder und Erwachsene zur Verfügung gestellt, um damit ihre gesundheitliche Situation nachhaltig zu verbessern.

Wir sind davon überzeugt, dass ein Mensch, der sich wohlfühlt, Eigeninitiative und Kreativität entwickelt und genau deshalb wollten wir dieses Gefühl fördern. Eine lokale Vertrauensperson vor Ort kümmerte sich darum, dass die Verteilung der Güter, die aus einer Spendenaktion der Fondation Aline stammen, gerecht und den Bedürfnissen entsprechend erfolgte.

### Bereich Soziales

#### Stiftung Alpenruhe – Erlebniswelt

Im Rahmen des Projektes «Erlebniswelt Alpenruhe» werden im Berner Saanenland Menschen mit einer körperlichen, geistigen oder psychischen Beeinträchtigung betreut, gepflegt und gefördert. Die Stiftung Alpenruhe sorgt dafür, dass Menschen mit Handicaps - unabhängig von ihren Defiziten - eine angemessene Tages- und Wohnstruktur zur Verfügung gestellt wird. Das Angebot, welches unter anderem Betreuungs-, Attest-, Arbeits-, Beschäftigungs- und Wohnmöglichkeiten umfasst, richtet sich an Personen, die in der Regel Leistungen der Invalidenversicherung beziehen. Darüber hinaus werden sowohl Trainings zur beruflichen Integration als auch verschiedene Übergangslösungen angeboten.



Die Stiftung Alpenruhe bietet auf ihrem Areal auch eine Erlebniswelt für Gross und Klein. Mit einem grossen Spielplatz mit Kindereisenbahn, einem integrierten Streichelzoo, einem Erlebnisgarten und dem Café Alpenruhe wird ein attraktives Angebot für einheimische Familien und Gäste im Saanenland geschaffen.

## LEISTUNGSBERICHT



Im November 2022 hat die Fondation Aline das Projekt Erlebniswelt Spielplatz unterstützt. Mit der Spende kann ein Teil des Betriebes der Erlebniswelt sichergestellt werden. Die Spende verbessert die Lebensqualität von Menschen mit geistiger Beeinträchtigung, die Begegnungszone in freier Natur fördert die Kreativität und Lebensfreude der Menschen. Das Projekt wurde mit CHF 2'000.00 unterstützt.

### Bereich Sport

#### Fondation Skifuture Saanenland

Im April 2022 wurde der Grundstein für die Fondation Skifuture Saanenland gelegt. Die Fondation Aline ist eines der sechs Gründungsmitglieder der Stiftung. Neben einem massgeblichen finanziellen Beitrag für die Gründung der Stiftung hat die Fondation Aline federführend in der Ausgestaltung der Stiftungsstruktur und des Business-Plans mitgearbeitet. Die Finanzierung und Realisierung des Projektes ist dank der Mitwirkung und Unterstützung der Fondation Aline zustande gekommen. Beim Projekt «Fondation Skifuture Saanenland» handelt es sich um eine öffentlich-private Partnerschaft, bei der auch die Gemeinde und der Kanton ihre Förderbeiträge leisten. Darüber hinaus wird ein Club-Modell eingeführt, bei dem die Mitglieder die Möglichkeit haben, die Fondation Skifuture Saanenland mit einem jährlichen Beitrag zu unterstützen.



Mit überregionaler Wirkung bezweckt die Stiftung die schweizweite Wohltätigkeit und Gemeinnützigkeit im Bereich der sportlichen Jugend- und Gesundheitsförderung im Berner Saanenland. Dies wird durch die Gewährung von Trainings-, Aufbau-, Test- und Wettkampfmöglichkeit für Jugendliche aus der Region Saanenland und der ganzen Schweiz erreicht. Das Ziel ist es, den ganzjährigen Betrieb und Unterhalt der Anlagen in den Bereichen alpiner Skisport und nordischer Disziplinen sicherzustellen. So können sich die Jugendlichen unter Einhaltung gesundheitlicher Gesichtspunkte weiter entwickeln und erhalten ganzheitliche Grundlagen für einen sportlichen und gesellschaftlichen Aufstieg auf nationaler und internationaler Ebene. Das Projekt wurde von der Fondation Aline mit CHF 200'000.00 unterstützt.



## LEISTUNGSBERICHT

---

### Bereich Gesundheit

#### Hörimplantat



Im Oktober 2020 wurde einem kleinen Jungen aus dem Senegal ein Hörimplantat operativ eingesetzt, welches ihm nicht nur ermöglicht, seine Umgebung vollständig wahrzunehmen, sondern auch das Sprechen zu erlernen und sich dadurch leichter in sein soziales Umfeld zu integrieren.



Inzwischen ist der Junge bereits fünf Jahre alt, hört vollständig und beginnt langsam seine Sprachfähigkeiten zu entwickeln.

Die Fondation Aline unterstützt den Jungen weiterhin und gibt ihm durch ihre finanzielle Unterstützung die Möglichkeit, eine Logopädie zu besuchen und seine sprachlichen Fähigkeiten immer weiter zu verbessern. Im Jahr 2022 hat die Fondation Aline einen Gesamtbetrag von CHF 1'922.00 für das Projekt zur Verfügung gestellt.



## LEISTUNGSBERICHT

---

### Bereich Soziales

#### Food Project Senegal

Dank einer grosszügigen Spende im Dezember 2022 kann die Stiftung im Januar 2023 das Projekt Mahlzeiten in Dakar –Senegal für sozial bedürftige und benachteiligte Menschen realisieren. Das Projekt wird mit CHF 55'000.00 unterstützt.

### Ausblick 2023

Der anhaltend schwierigen Lage der globalen Wirtschaft soll auch im Geschäftsjahr 2023 Rechnung getragen werden. Es muss davon ausgegangen werden, dass es zu weniger Spendeneinnahmen kommen wird und es zu keiner Trendwende an den Börsenmärkten kommt. Die Fördertätigkeit für das neue Geschäftsjahr 2023 soll diesen Gegebenheiten angepasst werden. Der Fokus der Fördertätigkeit soll auf die laufenden Projekte gerichtet sein und der Stiftungsrat dafür besorgt sein, dass die gesprochenen Fördergelder in einem gesunden Verhältnis zu den Spendeneinnahmen stehen, dies mit dem übergeordneten Ziel der langfristigen Tätigkeit der Stiftung.

Die Fondation Aline informiert über ihre Website [www.fondationaline.org](http://www.fondationaline.org) laufend über ihre Tätigkeit.

Die Abnahme der Jahresrechnung und des Jahresberichtes 2022 durch den Stiftungsrat erfolgte am 6. März 2023.

### Der Stiftungsrat der Fondation Aline



Doris Mauron Klopfenstein



Barbara Erni



Corinne Bachmann

Luzern, 6. März 2023